

**Bien planter,
c'est bénéficier
des végétaux**
ET PRÉSERVER L'EAU !



**LE VÉGÉTAL
C'EST LA VIE !**
PAR VALHOR

➔ Découvrez nos astuces dans nos fiches conseils

CONSEIL N°1

Prendre soin de son sol

CONSEIL N°2

Bien aménager son jardin

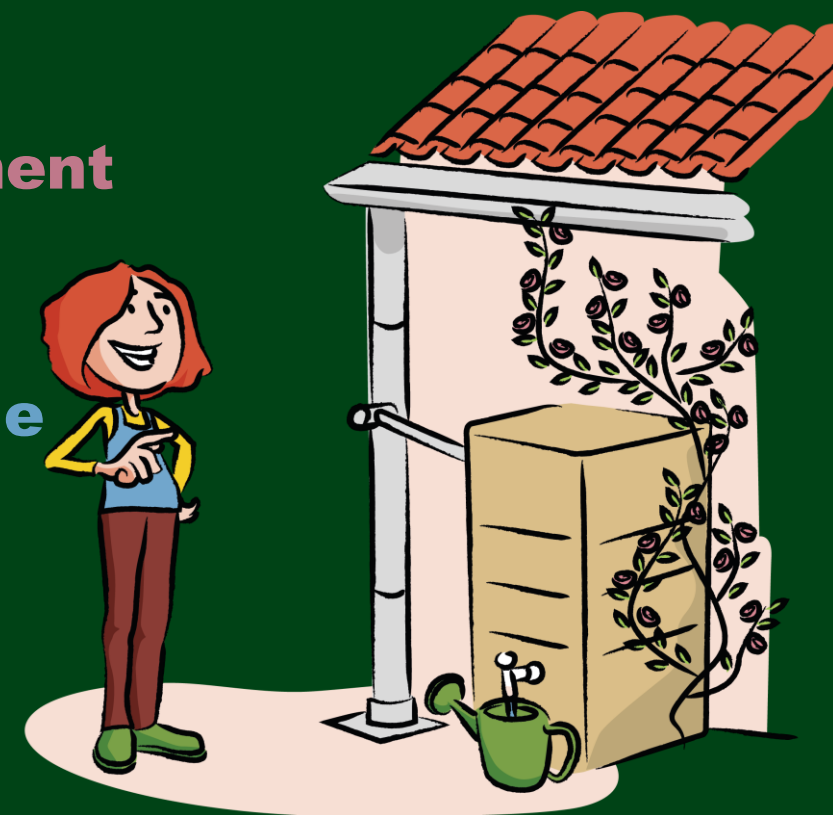
Et retrouvez-en encore plus ici

CONSEIL N°3

Planter au bon moment

CONSEIL N°4

Stocker l'eau de pluie



Bien planter, c'est bénéficier des végétaux

ET PRÉSERVER L'EAU !

Le changement climatique entraîne des phénomènes de plus en plus extrêmes de sécheresse, mais aussi de pluviosité. **Les espaces végétalisés et les jardins, avec toutes leurs gammes et strates de végétaux, sont indispensables pour faire face à cette évolution.** La mise en œuvre de solutions simples permet d'agir au cœur du cycle de l'eau et contribue à une bonne gestion de la ressource.

Les espaces végétalisés permettent de :

Ralentir et infiltrer l'eau

En déviant le ruissellement des eaux pluviales vers des zones végétalisées (noues, espaces verts en points bas), on limite la saturation des systèmes de canalisations – amplifiée par l'artificialisation des sols – et on favorise la lutte contre les inondations.



LE **VÉGÉTAL**
C'EST LA VIE !

PAR **VALHOR**

- 1 Interception de l'eau de pluie
- 2 Bassin à ciel ouvert ou jardin de pluie
- 3 Infiltration des eaux pluviales grâce au système racinaire
- 4 Pavements perméables
- 5 Toitures végétalisées
- 6 Ruissellement de surface
- 7 Noue ou fossé
- 8 Cuve enterrée pour réserve d'arrosage
- 9 Récupérateur d'eau de pluie pour réserve d'arrosage

stocker l'eau

En privilégiant son infiltration naturelle, on favorise son entreposage dans les sols et les nappes phréatiques, mais aussi *via* des réserves d'eau qui sont ainsi disponibles pour le végétal en cas de manque d'eau à d'autres périodes.

Le saviez-vous ?

Les végétaux participent activement à l'accomplissement du cycle de l'eau avec 60 % des précipitations qui sont le fruit de l'évapotranspiration.

Les différents types d'eau, verte et bleue, sont en interaction constante. Ainsi, l'eau bleue utilisée pour l'irrigation des végétaux se transforme en eau verte qui contribue à recréer des pluies !

L'eau verte est l'eau de pluie infiltrée dans les sols et la biomasse contenue dans la terre, qui s'évapore ensuite par la végétation (forêt, prairie, arbres).

L'eau bleue est celle des précipitations qui s'écoulent dans les cours d'eau et les nappes souterraines.



60 % des parcelles cadastrales
en ville sont occupées par des maisons
avec jardins.
À vous de jouer !



De 40 à 90 %

C'est le coefficient de ruissellement moyen sur du bitume contre **2 % sur de la terre et 20 % dans les prés et champs cultivés.**

Source : services de l'État en région.



Bien planter, c'est bénéficier des végétaux

ET PRÉSERVER L'EAU !

BÉNÉFICE #2

Participer au cycle de l'eau verte

Les plantes sont des maillons essentiels du cycle de l'eau verte, auquel elles participent activement en permettant l'infiltration dans les sols de l'eau, la protection vis à vis de l'érosion et la production

de matières organiques. Elles restituent également une partie de l'eau dans l'atmosphère par évaporation. En participant activement à ce cycle, le végétal contribue à la protection des écosystèmes qui l'entourent.

BÉNÉFICE #3

Préserver la biodiversité

Tous les végétaux, par leur présence et leur différentes échelles, créent des zones qui restent humides et fraîches.

Tous ces abris naturels participent de fait à la préservation de la biodiversité.

BÉNÉFICE #1

Lutter contre la chaleur grâce aux climatiseurs naturels

La végétation participe au rafraîchissement de l'air par la consommation d'une partie de l'énergie reçue par le rayonnement solaire et de l'eau disponible dans le sol.

Cette dernière est ensuite en grande partie restituée par évaporation au niveau du feuillage.



LE VÉGÉTAL
C'EST LA VIE!

PAR VALHOR

BÉNÉFICE #4

Réduire l'impact environnemental

Le végétal contribue plus largement à la réduction de notre impact environnemental en participant au stockage du carbone et à l'amélioration de la qualité de l'air, à la bonne santé physique et psychologique de la population, et à la sensibilisation des futures générations.

- 1 Radiation solaire et chaleur
- 2 Évapotranspiration
- 3 Descente de l'air frais par gravité
- 4 Ombrage direct au sol
- 5 Absorption de l'eau du sol

Le saviez-vous ?

3 à 5°C

C'est la baisse de température locale en milieu urbain que l'on peut obtenir grâce à la végétalisation de tous les espaces disponibles.

Source : Ademe.



Actuellement,

6 % de l'eau potable

est utilisée pour l'arrosage du jardin, des espaces verts publics et privés

Source : Ademe.



1 500 euros/an

C'est le gain moyen réalisé en ayant son propre potager.

Source : Société nationale d'horticulture de France (SNHF).



La présence d'un jardin augmente

environ de **6m³ par an** la consommation en eau d'un foyer

CONSEIL N°1

Prendre soin de son sol

Au jardin le sol est votre
premier allié !

BÉNÉFICE #1

Un sol vivant favorise l'infiltration et le stockage naturel de l'eau de pluie ou lors d'arrosages.

BÉNÉFICE #2

Un sol vivant maintient la disponibilité de l'eau pour les végétaux durant les périodes de sécheresse et diminue les besoins en arrosage

Comment faire pour bénéficier des Atouts du sol ?



CONSEIL N°1

ASTUCE #1

La matière organique est essentielle car elle retient l'eau et les nutriments indispensables à la croissance des plantes.

Améliorer sa teneur en matière organique

Apporter du compost mature (d'au moins 12 mois) favorise la ré-humectation du sol, ce qui permet à l'eau de mieux s'infiltrer dans le sol.

Mettre en place une couverture hivernale naturelle sur un sol nu en le recouvrant de feuilles mortes ou en installant des végétaux permet

de maintenir l'humidité et procure une meilleure texture et fertilité au printemps.

→ **Les professionnels du végétal vous aideront à choisir la solution de couverture du sol adaptée à votre situation.**



Sur un sol nu, le phénomène d'évaporation est **3 fois plus important** que sur un sol forestier par exemple.

ASTUCE #2

Biner régulièrement

Le binage empêche la constitution d'une croûte de battance qui bloque l'infiltration de l'eau et de l'air. Il limite également la forte concurrence entre les plantes souhaitées et celles spontanées.

→ **Selon l'adage, « un binage vaut deux arrosages », car même une faible pluie est bénéfique sur un sol ameubli !**

ASTUCE #3

Couvrir avec un paillage sec ou des végétaux fragmentés bien compostés

Un bon paillage dès la plantation (minimum 5 cm d'épaisseur bien réparti entre les plantes) protège les racines, réduit considérablement

l'évaporation et favorise la vie des micro-organismes.

→ **Les professionnels du végétal vous aideront à choisir le paillage adapté. Il suffit d'en rajouter lorsqu'il n'est plus présent en épaisseur suffisante.**

CONSEIL N°1

Quels reflexes adopter pour les pots et les jardinières ?

ASTUCE #1

Bien choisir son substrat

Il faut privilégier entre 10 et 15 % de compost pour garantir un bon apport en nutriments.

→ **Les professionnels du végétal vous aideront à identifier un support qui en contienne suffisamment.**

Même en période de sécheresse, avec un substrat bien équilibré et quelques conseils adaptés, vous pourrez continuer à profiter pleinement de vos plantes en pot et jardinières !

ASTUCE #2

Bien doser les types de terreaux utilisés

Dans votre mélange, la proportion de terre du jardin ne doit pas dépasser 20 % par rapport au terreau sélectionné pour vos jardinières, et ainsi vous assurer une bonne croissance de vos plantes en économisant l'eau.

→ **Les professionnels du végétal vous indiqueront les mélanges adéquats (terreau neutre ou acide, léger, universel...) en fonction de vos végétaux et de vos pots ou jardinières.**



Le saviez-vous ?

Le compost est mûr si :

Il sent l'humus et les fragments sont bien décomposés.

Sa texture est grumeleuse et homogène



CONSEIL N°2

Bien aménager son jardin

→ Au jardin, il faut optimiser
l'eau !

BÉNÉFICE #1

Un aménagement bien pensé permet
de collecter l'eau dans les sols.

BÉNÉFICE #2

Un aménagement bien pensé réduit
les besoins en eau des végétaux.

→ Comment favoriser une bonne gestion de l'eau ?



CONSEIL N°2

ASTUCE #1

Rendre perméable à l'eau toutes les surfaces possibles

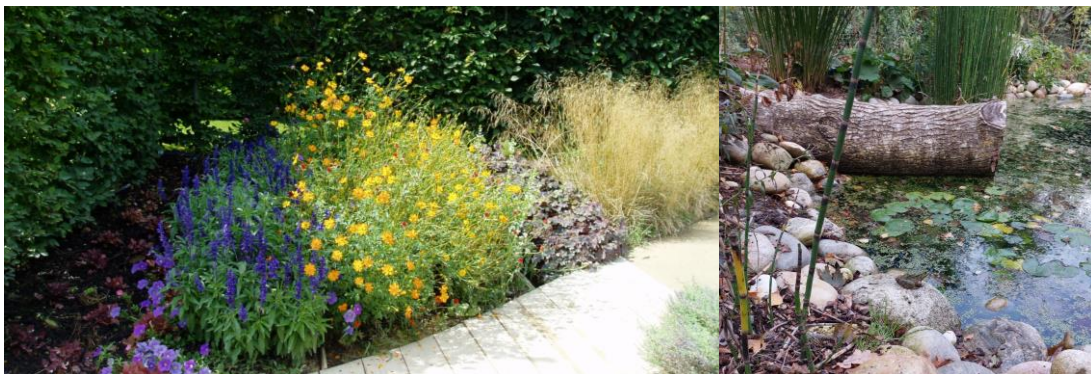
Limiter au maximum les parties complètement imperméables dans le jardin garantit un maximum d'infiltration.

Dans un jardin, **l'eau de ruissellement peut être ralentie et s'infiltrer**. Cela participe de manière concrète au rétablissement du cycle de l'eau verte en permettant au sol de stocker l'eau.

Sur des espaces végétalisés, les eaux pluviales sont majoritairement infiltrées (50 %) et une grande partie est évapotranspirée par la végétation (40 %). Le restant (10 %) ruisselle et rejoint le réseau hydrographique (fossés, cours d'eau etc.).

→ **Les professionnels du végétal vous aideront à composer et à aménager votre espace pour gérer les eaux de pluie, utiliser les pentes naturelles**

du terrain pour les diriger vers les plantations et maximiser leur infiltration dans les sols.



ASTUCE #2

Limiter l'effet du vent

Si l'on peut choisir l'emplacement de ses espaces végétalisés, ils seront mieux placés dans un lieu ensoleillé et, surtout, à l'abri

du vent. Cela limite de fait l'évaporation à la fois au niveau du sol et des feuilles des végétaux, ce qui réduit les besoins en arrosage.

Si, en revanche, le jardin est exposé aux vents, **planter une haie brise-vent en privilégiant les mélanges d'espèces, préservera les autres végétaux** en réduisant les courants d'air

sans les bloquer ni créer de tourbillons.

→ **Les professionnels du végétal vous conseilleront afin de limiter au maximum l'impact asséchant du vent. Une haie de 2 m de hauteur abritera votre jardin sur 20 m derrière celle-ci.**

CONSEIL N°2

ASTUCE #3

Utiliser tous les types de végétaux

Il est important d'utiliser toutes sortes de végétaux et de plusieurs tailles : des plantes basses saisonnières aux vivaces en passant par les arbustes jusqu'aux grands arbres. **Les plantes fixent l'humidité de l'air par condensation sur le feuillage** et la font ensuite ruisseler de manière invisible jusqu'au sol. Ce phénomène fonctionne

d'autant plus et mieux que l'air circule de manière irrégulière à travers les différentes hauteurs de végétation. On peut l'observer plus particulièrement en été lorsqu'il y a de la rosée, même sans pluie.

→ **Les professionnels du végétal vous aideront à choisir vos végétaux car ils connaissent les nombreuses propriétés des plantes. La large gamme végétale disponible offre des solutions à chacun.**

Le saviez-vous ?

Une surface **de 1 m² de feuilles** peut faire circuler des milliers de m³ d'air par heure et peut dans certaines conditions faire condenser l'équivalent de **2 à 4 mm d'eau par jour**, similaire aux précipitations d'un gros orage tous les 10 jours !



CONSEIL N°2

→ Quels réflexes adopter pour les pots et les jardinières ?

ASTUCE #1

Choisir de grands contenants

Augmenter le volume du pot permet aux plantes d'avoir accès à une réserve plus importante en eau et en éléments nutritifs. C'est donc un choix déterminant pour l'arrosage. Les besoins en eau des bacs ou jardinières représentent 10 % du volume total du substrat tous les 3 jours et il vaut mieux se doter d'un grand contenant plutôt que de deux petits.

Les professionnels du végétal vous orienteront vers les pots les plus appropriés en tenant compte du végétal choisi, de la taille, du poids et du matériau du pot ainsi que de l'intégration possible d'une réserve d'eau.



CONSEIL N°2

ASTUCE #2

Installer les pots et jardinières à mi-ombre

Dans la mesure du possible, il faut éviter le soleil direct sur les pots aux heures les plus chaudes de la journée pour éviter la surchauffe des racines.

On peut aussi privilégier des espèces retombantes qui recouvrent rapidement les jardinières et forment un bel écran végétal. On peut également choisir des pots en matériaux plus épais.

Les professionnels du végétal vous proposeront les végétaux les plus adaptés à la culture en pots et jardinières.



ASTUCE #3

Choisir des pots à réserve ou avec une soucoupe

Vous pouvez créer votre réserve en perçant vos pots à quelques centimètres du fond.

Disposez un lit de gravier et une petite toile poreuse pour que l'eau reste à disposition de la plante et que le trop-plein puisse s'évacuer.

CONSEIL N°3

Planter au bon moment

Economiser l'eau dès la
plantation !

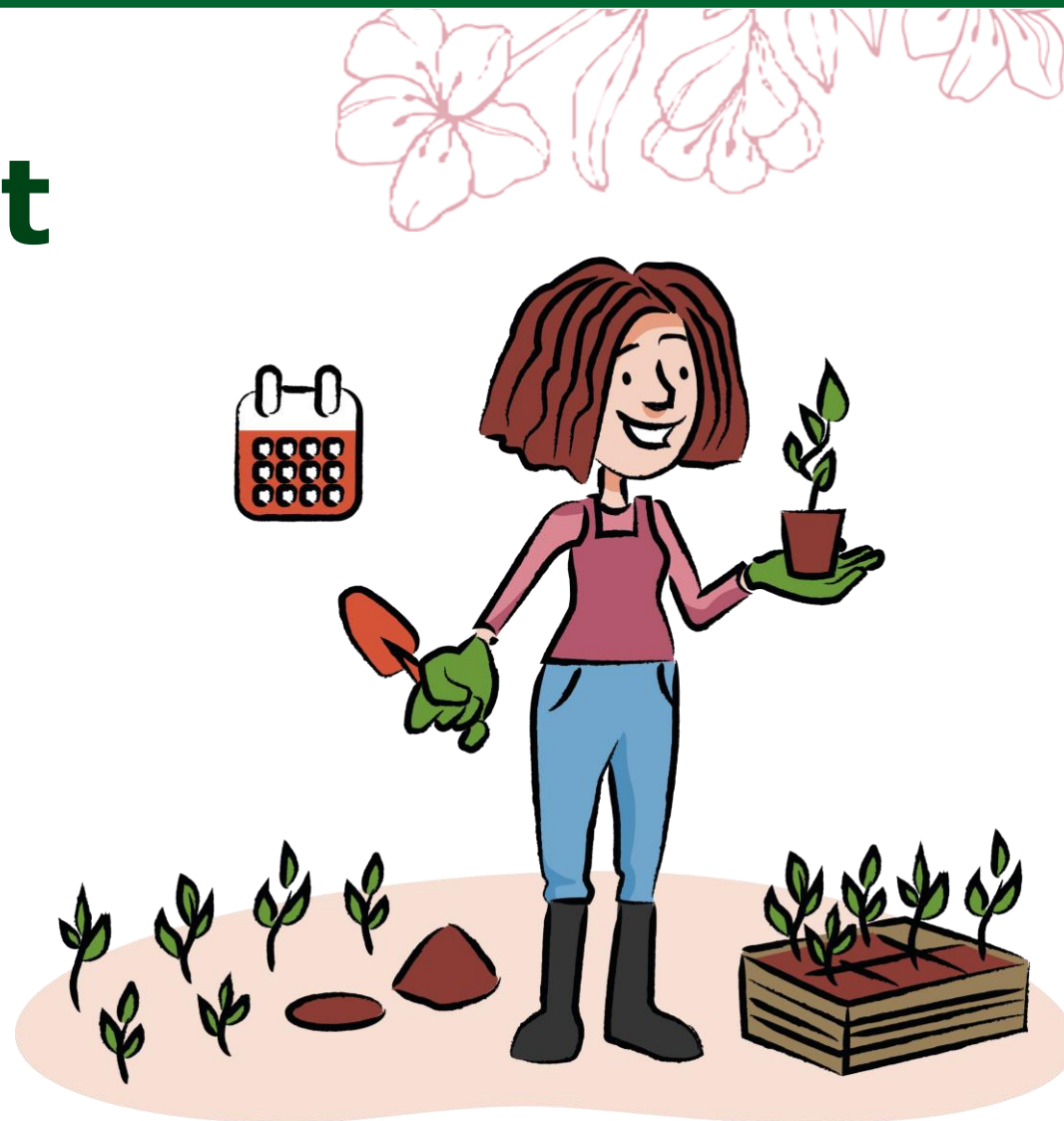
BÉNÉFICE #1

Une bonne période de plantation permet aux végétaux de bien développer leur système racinaire et garantit une bonne reprise.

BÉNÉFICE #2

Une bonne période de plantation optimise l'arrosage durant le reste de l'année.

Comment choisir la bonne période de plantation ?



CONSEIL N°3

ASTUCE #1

Privilégier l'automne/hiver pour les vivaces, arbustes et arbres

La période d'automne/hiver, hors période de gel prolongée, est propice au développement des racines. Les apports d'eau naturels et plus fréquents permettent de renforcer les végétaux et de mieux les préparer à affronter les sécheresses de la saison estivale.

→ **Les professionnels du végétal vous guideront pour vos choix de végétaux à planter en automne lorsqu'ils ont moins ou pas de feuilles et vous prodigueront des conseils pour une plantation bien préparée et facile.**

ASTUCE #2

Profiter du printemps pour certains végétaux

Une plantation juste avant de bonnes pluies – les prévisions météo sont à surveiller ! – peut diviser par 3 ou 4 (voire presque annuler) l'arrosage durant l'été sur certains végétaux tels que les tomates, courges, melons, pommes de terre, carottes, mais aussi les fleurs méditerranéennes...

→ **Les professionnels du végétal connaissent le calendrier des semis et plantations au cours des saisons et vous guideront, même en cas d'aléas climatiques.**

ASTUCE #3

Choisir des végétaux adaptés au climat de sa région

Pour profiter pleinement et durablement de son jardin ou de son balcon, y compris pendant l'été, il faut sélectionner des végétaux qui s'accommodent de l'exposition, de la disposition et du type de sol et de jardinière. Il n'y a pas de bonnes ou de mauvaises plantes : la gamme est large, vous avez beaucoup de choix ! Avec quelques bons conseils, vous saurez adapter votre jardinage.

→ **Les professionnels du végétal sont parfaitement familiarisés avec les spécificités locales. Même dans une région chaude, ne transformez pas votre jardin en désert ou en cour minérale ! Au contraire, les végétaux vous apporteront le bien-être et le rafraîchissement attendu en été.**



CONSEIL N°3

→ Quels reflexes adopter pour les pots et les jardinières ?

ASTUCE #1

Attendre la hausse des températures pour les installer

Il faut éviter les risques de gel et attendre des températures autour de 10° C, soit vers la fin avril ou au début du mois de mai selon les régions. Si les nuits sont encore fraîches, vous pouvez entreposer vos pots sous abri ou les protéger avec un voile d'hivernage.

ASTUCE #2

Anticiper les besoins des végétaux

Fleurir les rebords de fenêtres, végétaliser un balcon, cultiver des petits arbres ou des légumes..., la culture en pots et jardinières offrent de grandes possibilités. Avec un choix de contenants adaptés à la croissance des plantes, laissant la place pour leurs racines et une mise en place au meilleur moment de l'année, vous pourrez en profiter plusieurs mois.

→ **Les professionnels du végétal connaissent le calendrier des semis et plantations au cours des saisons et vous guideront aussi dans le choix des pots et jardinières.**



CONSEIL N°3



Le saviez-vous ?

Un arbre sobre en eau n'est pas forcément le plus efficace pour rafraîchir car ses stomates – les petites ouvertures rétractables sous les feuilles à travers lesquelles s'effectue la transpiration – se ferment sous l'effet des fortes chaleurs pour éviter une perte en eau trop importante.

L'effet climatiseur de l'arbre est par conséquent limité.

Autrement dit, il ne faut pas se priver des bienfaits des arbres « classiques » aux larges feuilles des zones tempérées, tels que les érables et les chênes par exemple. L'idéal est de diversifier les plantations.

CONSEIL N°4

Stocker l'eau de pluie

Au jardin, chaque goutte compte !

BÉNÉFICE #1

Réduire son impact sur la ressource en eau

BÉNÉFICE #2

S'assurer de la plus grande autonomie possible.

Comment faire pour préserver l'eau ?



ASTUCE #1

Installer un récupérateur d'eau de pluie

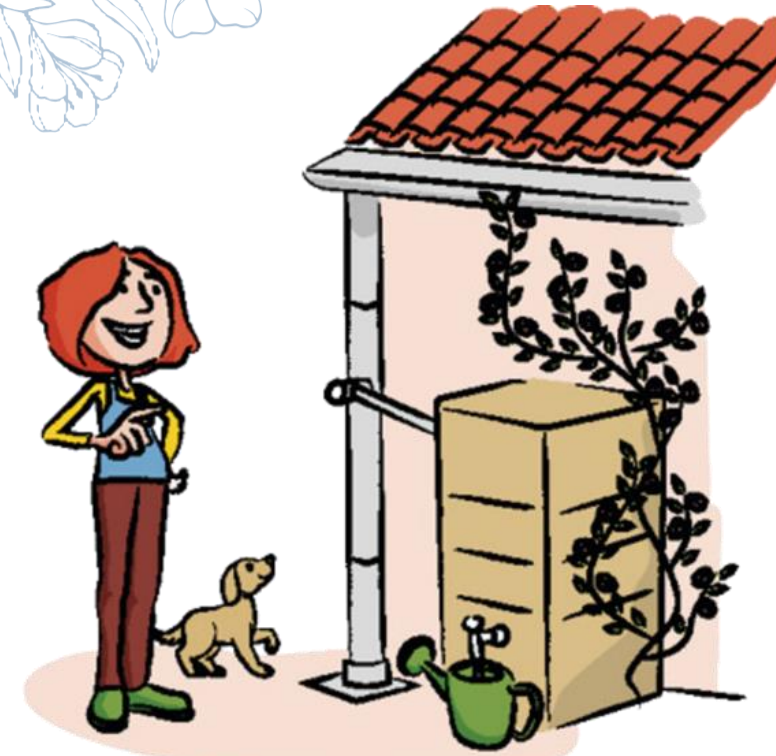
Faire des réserves lorsque qu'il pleut relève du bon sens et passe par une solution de stockage. De nombreux formats existent. Même une petite citerne d'1 m³ sera très utile.

Investir dans ces équipements avant l'hiver permet de réaliser des économies par la suite et peut être facilité grâce à une aide financière dans certaines collectivités. Renseignez-vous localement ou auprès du vendeur de l'équipement sur

les options possibles.

Enterrer ou protéger la cuve de stockage d'un trop fort ensoleillement la maintient fraîche et évite la prolifération d'algues et de micro-organismes. Pour préserver la qualité de l'eau de pluie récupérée, il suffit d'équiper son réservoir d'un filtre à feuilles et de prendre des mesures simples pour éviter la présence de larves de moustiques. Pensez à nettoyer régulièrement vos filtres et chenaux.

→ **Les professionnels du végétal vous aideront à estimer vos besoins et vos possibilités en termes de récupération des eaux de pluie.**



Une cuve de 1000 litres suffit pour 10 arrosages en été d'un potager ou d'un espace vert et fleuri en pleine terre d'une surface entre 50 m² et 100 m².

ASTUCE #2

Apporter la juste dose d'eau

Apporter l'eau au plus près des racines des végétaux et de façon très localisée est impératif pour éviter de gaspiller de l'eau. Pour cela, il faut :

- **Arroser tôt le matin ou le soir** au coucher du soleil lors des périodes de fortes températures.
- **Adapter son arrosage** aux différents stades de développement des plantes. Les jeunes plantations sont souvent plus fragiles et plus demandeuses d'eau que les végétaux dont les racines sont bien installées.
- **S'équiper de matériels adaptés** : des goutteurs tels que des tuyaux microporeux, des oyas ou de simples arrosoirs pour le pied des plantes afin d'arroser sous le feuillage pour ne pas le mouiller.

Les systèmes munis de programmeurs permettent d'arroser le soir ou la nuit, période limitant au maximum les pertes par évaporation. Les dispositifs les plus élaborés peuvent tenir compte de la pluviométrie.

→ **Les professionnels du végétal sont à vos côtés pour réduire vos consommations d'eau tout en répondant aux besoins des végétaux. Ils peuvent aussi vous conseiller ou installer un système d'arrosage efficace et économe.**

Il faut adapter son arrosage, contrôler l'absorption du sol, éviter tous débordements, et, surtout, anticiper la fermeture du robinet !



Le saviez-vous ?

Les oyas sont des jarres d'argile que l'on enterre au milieu des plantations (dans le sol ou en jardinière). Une fois remplis, l'eau se diffuse lentement à travers les parois poreuses. C'est un système d'arrosage ancestral, ciblé et économique, qui agit au niveau des racines des plantes.

Il est possible de fabriquer un oya artisanal en collant deux pots en terre cuite (suffisamment poreux) et en bouchant le fond de l'un des deux pots.



→ Quels réflexes adopter pour les pots et les jardinières ?

ASTUCE #1

Conserver les eaux de rinçage ou de cuisson

Ne gâchons rien ! Réutiliser les eaux alimentaires employées en cuisine, comme l'eau de rinçage des légumes, est facile et très utile.

L'eau de cuisson peut aussi être récupérée. Elle contient des nutriments vitamines et minéraux qui feront le bonheur de vos plantations. Veillez seulement à bien la laisser refroidir avant utilisation.



ASTUCE #2

Récupérer l'eau qui coule attendant l'eau chaude

Que l'on prenne une douche ou un bain, il faut souvent attendre quelques instants avant que l'eau n'arrive à la température désirée. La mettre de côté peut constituer bon complément d'arrosage à moindre coût.

Bien planter,
c'est bénéficier
des végétaux
ET PRÉSERVER L'EAU !



LE VÉGÉTAL
C'EST LA VIE!
PAR VALHOR

ENTRETIEN régulier

Système d'irrigation efficace

Choix des plantes ADAPTEES

LE VÉGÉTAL C'EST LA VIE!
PAR VALHOR

ARRRROSEZ
UTILE
CULTIVEZ
LA VIE!

Collecte DES EAUX DE PLUIE

PAILLAGE

Retrouvez ici tous nos conseils de pro !

Travaillons ensemble afin de minimiser le gaspillage d'eau tout en fournissant la quantité nécessaire aux plantes pour leur croissance et leur développement !